

# TS-Shutdown-Manager PLUS ver. 1.4.0.0

---

## Benutzerhandbuch

*Dokumentversion 1.0*

Tyrann-Studios 2012

[www.tyrann-studios.de](http://www.tyrann-studios.de)

Verfasst von Angus Krawczynski

## Inhaltsverzeichnis

Einleitung .....	2
Installation .....	2
Voraussetzungen .....	2
Installieren der Software .....	2
Deinstallieren der Software .....	2
Lizenzbedingungen .....	3
Verwendung .....	4
Auslöser .....	5
Aktionen .....	5
Autoauftrag .....	6
Erweiterte Startoptionen .....	6
Auswahl speichern .....	6
Start mit Parametern .....	7
Optionen .....	10
Updates .....	11
Fehlebehebung .....	11
Ausnahmen .....	11

## Einleitung

Der TS-Shutdown-Manager PLUS ist eine Anwendung, welche eine automatisierte Ausführung von Aktionen wie „Herunterfahren“, „Neustarten“, „Ruhezustand“ und weiteren erlaubt.

Durch das Festlegen verschiedener Auslöser für die Aktionen können verschiedene Szenarien automatisch durchgeführt werden, sparen sie zum Beispiel Strom in dem sich Ihr Rechner nach rechenlastigen Operationen oder dem Beenden einer Anwendung selbstständig abschaltet oder in den Ruhezustand wechselt.

Lassen Sie sich durch eine Meldung an etwas erinnern wenn Sie ein Programm schließen oder eine bestimmte Zeit vergangen ist oder lassen sie eine andere Anwendung starten.

## Installation

### Voraussetzungen

Um „TS-Shutdown-Manager PLUS“ verwenden zu können, muss (wenn noch nicht geschehen) das .Net Framework 4.0 auf dem Rechner installiert werden. Downloadlinks finden sie unter anderem hier: <http://tyrannmisu.bplaced.net/Tyrann-Studios/index.php?ID=8>

### Installieren der Software

#### *Bei der Setup-Version*

Führen Sie die „TSSDMP-Setup.exe“ aus und folgen Sie den Installationsanweisungen auf dem Bildschirm.

#### *Bei der RAR-Version:*

Entpacken Sie einfach alle im Archiv vorhandenen Daten, mithilfe von WinRAR, 7zip oder einer gleichwertigen Software, in einen beliebigen Ordner z.B. „C:\Programme\Tyrann-Studios\TS-Shutdown-Manager PLUS“.

### Deinstallieren der Software

#### *Bei der Setup-Version*

Staren Sie die Deinstallation über die Verknüpfung „TS-Shutdown-Manager PLUS entfernen“ im Startmenü (z.B. Start/Alle Programme/Tyrann-Studios/ TS-Shutdown-Manager PLUS )oder direkt über „unins000.exe“ im Anwendungsordner, folgen Sie anschließend den Anweisungen.

#### *Bei der RAR Version*

Um die Software zu deinstallieren, genügt es alle Dateien im Anwendungsordner zu löschen. Ist ein Autoauftrag aktiv muss dieser vor dem Löschen erst entfernt werden.

## Lizenzbedingungen

*Bedingungen für die Verwendung von „TS-Shutdown-Manager PLUS“, im Folgenden auch Software und Anwendung genannt.*

*Die Anwendung ist Freeware und darf ohne weitere Kosten in allen Gebieten eingesetzt werden. „TS-Shutdown-Manager PLUS“, wurde als Freeware veröffentlicht, die Vervielfältigung und Verbreitung ist erlaubt und erwünscht. Bei Weitergaben im Internet gilt: Tyrann-Studios muss als Link zur Website "www.tyrann-studios.de" als Entwickler genannt werden.*

*Ein Bearbeiten der bestehenden Software in jeglicher Form ist verboten.*

*Eine kommerzielle Weitergabe, zum Beispiel in Form von Verkauf, von „TS-Shutdown-Manager PLUS“ oder Einbindung in andere Software ist untersagt und kann rechtliche Konsequenzen zur Folge haben. Die Weitergabe muss stets kostenlos, ohne Modifikationen an den Dateien und unter Angabe dieser Lizenz erfolgen.*

*Eine kommerzielle Verwendung(Benutzung im geschäftlichen Umfeld) ist grundsätzlich erlaubt.*

*Da diese Software privat entwickelt und unentgeltlich veröffentlicht wurde gilt: Die Veröffentlichung dieser Software und Dokumentation erfolgt 'wie sie ist', es besteht weder Anspruch, noch eine Garantie, auf eine hundertprozentige, fehlerlose Funktionsweise. Es wird zu keiner Zeit gewährleistet, dass die Software korrekt, wie erwünscht oder beschrieben arbeitet.*

*Die Verantwortung für die Verwendung der Software liegt ausschließlich beim Benutzer, Tyrann-Studios übernimmt keinerlei Haftung für eventuelle direkte oder indirekte Schäden an Soft- und Hardware oder eine unrechtmäßige Nutzung.*

*Auch ein Anspruch auf Support besteht nicht. Zu keiner Zeit ist Tyrann-Studios, bzw. der Autor dazu verpflichtet bei der Installation, Einrichtung, Verwendung, oder Fehlerbehebung Hilfestellung zu leisten.*

*Mit der Verwendung dieser Software akzeptieren Sie diese Bedingungen und übernehmen die Verantwortung für jegliche Auswirkungen.*

## Verwendung

Über die Checkboxen können sie verschiedene Auslöser aktivieren welche dann bei aktiviertem Timer eine Aktion durchführen können. Es können nach Belieben auch mehrere Auslöser aktiviert werden, die Aktion wird dann durch diesen ausgeführt welcher die festgelegten Bedingungen zuerst erfüllt. (Abbildung 1 - Auslöser)

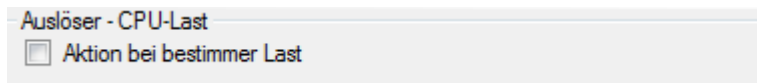


Abbildung 1 - Auslöser

So ist es zum Beispiel möglich den Rechner herunterzufahren wenn die Anwendung Firefox geschlossen wird oder wenn die Uhrzeit „22:00:00“ erreicht wurde. (Abbildung 2- Verschiedene Auslöser)

Würde man Firefox vor 22 Uhr beenden, wird die Aktion natürlich auch vor dieser Uhrzeit ausgeführt andersherum wird der Rechner auch heruntergefahren wenn es 22 Uhr ist aber Firefox noch aktiv ist.

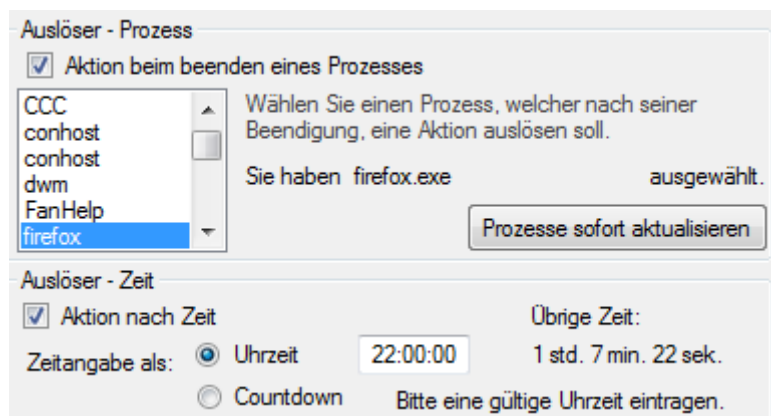


Abbildung 2- Verschiedene Auslöser

Schließlich wird noch die auszuführende Aktion gewählt und der Timer mittels der „Timer aktivieren“ Schaltfläche gestartet. (Abbildung 3 - Aktionen und Timerstart)

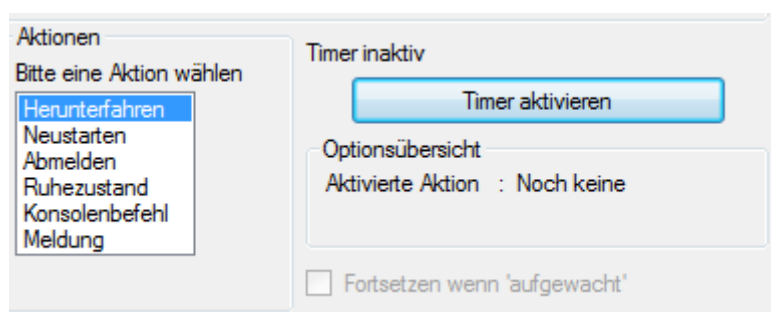


Abbildung 3 - Aktionen und Timerstart

Auch bei einem aktiven Timer werden alle Änderungen der Einstellungen sofort übernommen und aktiv, ein erneutes aktivieren des Timers ist somit überflüssig. Durch diese Eigenschaft erlaubt die Anwendung eine sehr schnelle und direkte Anpassung des Verhaltens.

## Auslöser

Es stehen verschiedene Auslöser zur Verfügung, welche eine Aktion ausführen können, sie können entweder einzeln oder in Kombination verwendet werden.

### **CPU-Last:**

Der Auslöser CPU-Last wird aktiv sobald die Auslastung des Prozessors den festgelegten Wert für die eingetragene Anzahl von Sekunden erreicht oder unterschritten hat.

So lässt sich beispielsweise eine Aktion ausführen wenn die CPU für mindestens 30 Sekunden eine Auslastung von 50% oder weniger hatte.

### **Prozess:**

„Auslöser-Prozess“ aktiviert eine Aktion, sobald das in der Liste gewählte Programm geschlossen wurde.

### **Zeit:**

Für diesen Auslöser gibt es zwei Unteroptionen, die *Uhrzeit* welche eine Aktion durchführt sobald die eingetragene Uhrzeit erreicht wurde und den *Countdown* welcher aktiv wird sobald die eingetragene Zeit abgelaufen ist. Es lässt sich immer nur eine dieser Unteroptionen aktivieren, ein Wechsel der Optionen bei laufendem Timer ist dennoch möglich.

## Aktionen

Die Aktionen legen fest was passiert sobald eine Bedingung eines Auslösers erfüllt/erreicht wurde und sind größtenteils selbsterklärend, es kann immer nur eine Aktion aktiviert sein, ein Wechsel im aktiven Zustand der Anwendung ist möglich.

### **Herunterfahren:**

Fährt den Rechner herunter.

### **Neustarten:**

Startet den Rechner neu.

### **Abmelden:**

Meldet den aktuellen Benutzer ab.

### **Ruhezustand/Standby:**

Wenn der Ruhezustand auf dem System aktiviert ist, so versetzt sich der Rechner in diesen. Ist er deaktiviert wird stattdessen der Stand-by-Modus aktiviert. Durch die Checkbox „Standby erzwingen“ wechselt der Rechner immer in den Stand-by-Modus, auch wenn der Ruhezustand aktiviert/verfügbar ist.

### **Konsolenbefehl:**

Führt einen frei definierbaren Windows-Konsolenbefehl oder einen Dateipfad aus, dieser wird in dem Fenster festgelegt welches sich beim Wählen der Aktion öffnet.

### **Meldung:**

Blendet eine beliebige Meldung entweder als „Info“, „Warnung“ oder „Kritisch“ in einem Windows-Meldungsfenster ein. Die Meldung wird in dem Fenster festgelegt welches sich beim Wählen dieser Aktion öffnet.

## Autoauftrag

Der Autoauftrag führt jeden Tag die geplante Aktion zur angegebenen Uhrzeit aus.

Beim Erstellen oder Löschen muss, wenn ein Tool installiert ist, dass die Registry überwacht, die Änderung der Registry erlaubt werden.

Änderungen die aus der Tray-Anwendung getätigt werden, sind nur temporär. Beim nächsten Start werden wieder die alten Werte geladen.

Dauerhafte Änderungen können nur aus dem TS-Shutdown-Manager PLUS vorgenommen werden. Es kann immer nur jeweils ein Auftrag gespeichert sein, ist bereits einer vorhanden so wird dieser überschrieben.

Um einen Autoauftrag zu erstellen muss der Eintrag „Autoauftrag“ im „Datei“-Menü geklickt werden. Anschließend lässt sich die Uhrzeit sowie die Aktion festlegen.

## Erweiterte Startoptionen

Der TS-Shutdown-Manger PLUS bietet auch die Möglichkeit sich Konfigurationen zu merken und automatisch zu laden, oder direkt beim Start angepasste Abläufe auszuführen, dazu stehen die Funktionen „Auswahl speichern“ und ein Start mit Parametern zur Verfügung.

## Auswahl speichern

Mit dieser Funktion ist es möglich die derzeit gewählte Auswahl zu speichern, diese wird beim nächsten Start automatisch geladen. Es werden dabei alle Auslöser und Aktionen genauso gespeichert, wie sie zu dem Zeitpunkt gewählt/hinterlegt wurden.

**WICHTIG:**

Die Auswahl wird NICHT geladen wenn Parameter angegeben werden, in dem Fall werden nur die Parameter geladen, die gespeicherte Auswahl wird ignoriert.

Zu beachten:

Die Auswahl wird nur geladen, der Shutdown-Manager wird aber nicht aktiviert!

Falls es gewünscht ist eine bestimmte Konfiguration sofort beim Start zu aktivieren, so kann man dies mit Hilfe eines Starts mit Parametern erreichen.(Abbildung 4 - Auto Auftrag)

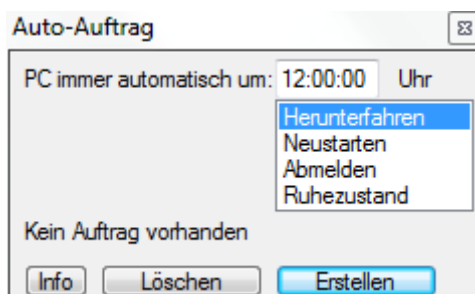


Abbildung 4 - Auto Auftrag

## Start mit Parametern

Rufen sie die Eigenschaften der Shutdown-Manager PLUS-Verknüpfung auf, indem Sie einen Rechtsklick auf diese machen und den Menüeintrag „Eigenschaften“ wählen.

Nun können sie Startparameter eintragen.

Diese sind unter 'Ziel' hinter ...\`TS-SDManagerPlus.exe`" einzutragen. (Abbildung 5 - Parameter)  
Parameter haben immer eine höhere Priorität, als die gespeicherte Auswahl (außer sie wurden deaktiviert).

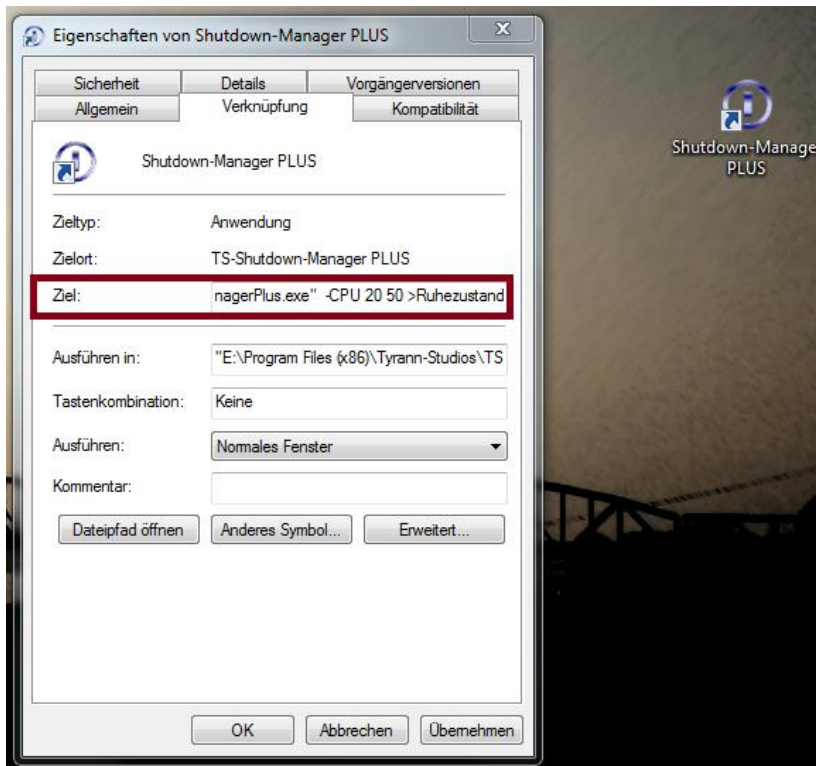


Abbildung 5 - Parameter

Folgende Parameter sind möglich:

**WICHTIG:** Jeder Parameter muss mit einer Leerstelle getrennt sein.

### Auslöser

Auslöser werden mit ' - ' bestimmt.

-CPU [Auslastung] [Zeit]

Beispiel: `-CPU 50 25`

Stellt als Auslöser eine CPU Auslastung von oder unter 50 % für 25 Sekunden ein.

-Prozess [Prozessname ohne Endung (.exe)]

Beispiel: `-Prozess notepad`

Stellt das Beenden des Editors als Auslöser ein.

-Uhrzeit [Uhrzeit]

Beispiel: **-Uhrzeit 16:00:00**

Stellt die Uhrzeit 16 Uhr als Auslöser ein.

-Countdown [std] [min] [sek]

Beispiel: **-Countdown 01 15 25**

Stellt den Countdown auf 1 std. 15 min. und 25 Sekunden.

*Info: Es kann immer nur Uhrzeit ODER Countdown aktiviert sein, es wird jeweils der hintere Wert übernommen, wenn beides angegeben wird.*

## Aktionen

Aktionen werden mit ' > ' bestimmt.

**>Herunterfahren**

Stellt Herunterfahren als Aktion ein

**>Neustarten**

Stellt Neustarten als Aktion ein

**>Abmelden**

Stellt Abmelden als Aktion ein

**>Ruhezustand**

Stellt Ruhezustand/Standby als Aktion ein

**>Konsolenbefehl [Befehl/Pfad] <**

Beispiel: **>Konsolenbefehl cmd <**

Stellt den Konsolenbefehl cmd als Aktion ein

*Info: Der Konsolenbefehl muss mit ' <' beendet werden. Die Leertaste vor < ist unbedingt notwendig!*

**>Meldung [Status] [Text] <**

*Folgende Möglichkeiten gibt es für den Status: 'Info' 'Warnung' 'Kritisch' - ohne Anführungszeichen*

Beispiel: **>Meldung Info Heute 8Uhr Termin <**

Zeigt als Aktion die Meldung 'Heute 8Uhr Termin' als Info an.

*Info: Die Meldung muss mit ' <' beendet werden. Die Leertaste vor < ist unbedingt notwendig!*

*Info: Es kann immer nur jeweils eine Aktion eingestellt werden, bei mehreren Angaben, wird der hinterste Wert übernommen.*



## Sonstiges

*Sonstige Paramater werden mit ' ! ' bestimmt.*

### !Aktivieren

Aktiviert den Timer und beginnt die Bedingungen abzufragen/herunterzuzählen.

### !Fortsetzen

Wenn der Ruhezustand in Verbindung mit dem Auslöser CPU aktiviert wurde, setzt das Abfragen des CPU-Wertes als Auslöser nach dem 'aufwecken' fort.

### !Standby

Erzwingt den Stand-by-Modus bei der Option Ruhezustand (wird auch in den Standby gesetzt wenn der Ruhezustand aktiviert ist).

**Info: Diese Parameter müssen immer am Ende stehen, sonst werden sie nicht übernommen, die Reihenfolge untereinander spielt keine Rolle.**

## Zusammenfassendes Beispiel:

-CPU 20 50 >Ruhezustand !Aktivieren !Fortsetzen

- Stellt CPU als Auslöser ein wenn er für 50 Sekunden den Wert 20 % annimmt oder unterschreitet.
- Als Aktion wird der Ruhezustand ausgeführt.
- Der Timer wird sofort aktiv.
- Nach dem Aufwecken beginnt der TS-Shutdown Manager PLUS erneut mit dem herunterzählen.

## Optionen

Das Optionenfenster wird durch einen Klick auf den Menüpunkt „Optionen“ unter „Einstellungen“ im Menü Band geöffnet.

Die Einstellungen werden beim Programmstart geladen und auch immer sofort aktiv, sobald man den Button 'Speichern' betätigt. Dies gilt auch wenn der Timer bereits aktiv ist.

### **Parameter beim Start ignorieren:**

Diese Einstellung verhindert das Laden von Parametern, wenn welche angegeben wurden. Wenn eine Auswahl gespeichert ist, wird stattdessen diese geladen.

Wird diese Einstellung aktiviert und das Programm wird ohne Parameter gestartet, so hat die Einstellung keinen Einfluss auf das Verhalten des Shutdown-Manager PLUS.

### **Updateprüfung beim Start deaktivieren:**

Deaktiviert die Updates beim Programmstart, es können weiterhin manuelle Updates gestartet werden.

### **Updateprüfung beim nächsten Start erzwingen:**

Überprüft beim nächsten Programmstart auf Updates, unabhängig von den sonstigen Einstellungen. Diese Einstellung deaktiviert sich nach einmaligem ausführen wieder, auch wenn das Update fehlgeschlagen ist, weil keine Internetverbindung verfügbar war. Also sollte beim Aktivieren dieser Option sichergestellt werden, das die Anwendung beim nächsten Start Zugriff auf das Internet hat.

### **30 Sek. Countdown vor Shutdown deaktivieren:**

Deaktiviert den 30 Sekunden Windows Shutdown-Countdown und führt die Aktionen sofort aus. (Bei den Aktionen 'Herunterfahren' und 'Neustarten'), greift sowohl für die Auslöser als auch für die „Sofort-Aktionen“.

### **Shutdown-Log aktivieren:**

Wenn diese Einstellung aktiviert ist, werden die durch den Shutdown-Manager ausgelösten Ereignisse im Programmordner in der ShutdownLog.txt geloggt.

Es wird der Zeitpunkt, die Aktion und der Auslöser gespeichert, so lässt sich später besser nachvollziehen durch was die Aktion ausgelöst wurde, wenn mehrere Auslöser aktiv waren und der Rechner z.B. über Nacht lief.

### **Bei jedem Start | nur einmal am Tag auf Updates überprüfen:**

Legt fest, ob die Anwendung bei jedem Start nach Updates sucht, oder nur einmal am Tag.

### **Beim Klicken auf X:**

Legt fest, was geschieht wenn das X zum Beenden der Anwendung angeklickt wird.

*Beenden*, beendet die Anwendung (gewählte Aktionen werden nicht ausgeführt).

*In den Tray schicken*, schickt sie in den Tray (Anwendung läuft im Hintergrund weiter).

*Nachfragen*, lässt ein Auswahlfenster erscheinen und ermöglicht so jedes Mal eine Entscheidung zwischen den beiden vorhergehenden Optionen.

## Updates

Die Anwendung überprüft sich einmal täglich Updates und lädt sie automatisch herunter wenn eines verfügbar ist. (Dieses Verhalten lässt sich mithilfe der Optionen anpassen)

Nach dem Update wird die Anwendung erneut gestartet, auch Parameter werden wieder übernommen wenn beim Start welche angegeben wurden.

Stellen sie sicher, dass die Internetverbindung während des Updates nicht getrennt wird. Sollte ein Update einer Datei fehlschlagen, so wird ein Backup der alten Version dieser Datei wiederhergestellt.

Der Status 'Teste Verbindung' während des Splashscreens tut nichts weiter, als zu überprüfen ob eine Internetverbindung besteht.

Sollte die Updateüberprüfung in der Anwendung fehlschlagen, so lässt sich der Updater auch separat durch einen Doppelklick auf die „TSSDUpdater.exe“ im Anwendungsverzeichnis ausführen, es sollte darauf geachtet werden, dass der TS-Shutdown-Manager PLUS während dieses Vorgangs nicht mehr ausgeführt wird um ein Fehlschlagen des Updates zu verhindern.

## Fehlebehebung

**Jegliche Beta Version sollte vor der Installation deinstalliert werden.**

Sollte sich das Programm nicht starten lassen, so überprüfen Sie zuerst ob das Net.Framework 4.0 installiert ist.

Stellen Sie ebenfalls sicher ob das Setup erfolgreich abgeschlossen wurde, laden sie es bei Bedarf nochmals herunter.

Stürzt das Programm während des Betriebs ab, überprüfen sie zuerst ob es nicht an ungültigen/fehlerhaften Angaben liegt.

Sollte eine Neuinstallation das Problem nicht beheben, melden Sie es bitte auf Tyrann-Studios.de.

Sollte das Programm nach einem Update nicht mehr funktionieren, führen sie nochmals die TSSDUpdater.exe' aus oder installieren sie die Anwendung erneut.

## Ausnahmen

Sollte die Anwendung beim Starten diese Fehlermeldung Anzeigen:

**„Invoke oder Begin Invoke kann für ein Steuerelement erst aufgerufen werden, wenn das Fensterhandle erstellt wurde“.**

Klicken Sie auf „Beenden“, warten sie einen Moment und starten Sie die Anwendung erneut, der Fehler sollte nun nicht mehr ausgelöst werden.

Weiteren Support finden sie hier:

<http://tyrannmisu.bplaced.net/Tyrann-Studios/index.php?ID=5&PID=1>

oder über das Kontaktformular:

<http://tyrannmisu.bplaced.net/Tyrann-Studios/index.php?ID=9>